

[\[Volver Voltar Back\]](#)

HOJAS DE DATOS SOBRE ORGANISMOS CUARENTENARIOS PARA LOS PAISES MIEMBROS DEL
COSAVE
FICHA CUARENTENARIA

Monochamus spp.

Coleoptera: Cerambycidae

[Sinónimo](#)

[Nombres comunes](#)

[Principales hospedantes](#)

[Distribución geográfica](#)

[Biología](#)

[Importancia económica](#)

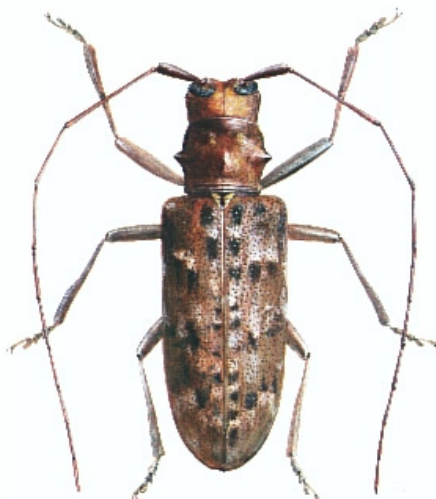
[Formas de introducción](#)

[Identificación](#)

[Principales especies del género](#)

[Especies relevantes](#)

[Referencias](#)



Adulto

Fonte: SAG-Chile©

Sinónimo:

Nombres comunes:

Aserrador de la madera del pino

Principales hospedantes :

Pinus spp.	Pino
Picea spp.	Abeto
Abies spp.	Abeto
Pseudotsuga spp.	Pino oregón

Distribución geográfica:

El género *Monochamus* se distribuye en todo el Hemisferio Norte, tanto en Asia, Europa y América del Norte, donde convive asociado a bosques de coníferas.

Mapa de Distribución

Biología:

Durante la primavera y verano, los adultos de este género se ubican en las copas sanas de coníferas que atacan, donde se alimentan de las acículas. En este proceso, estos insectos pueden inocular los árboles sanos con el nemátodo de la madera del pino (*Bursaphelenchus xylophilus*), el cual ingresa al hospedero a través de los canales resiníferos de las acículas.

La hembra fecundada, realiza pequeñas perforaciones con sus mandíbulas en la corteza de los pinos y abetos, en cada una de las cuales deposita un huevo. La larva recién emergida, se dirige hacia la región del cambium, ubicada bajo la corteza, donde se alimenta del cambium-floema formando una galería irregular, que va rellenando con fecas y aserrín granular, producto de su alimentación.

Al final del verano, la larva penetra a través de un orificio ovalado hacia el xilema o madera. Esta nueva galería es grande, y está libre de aserrín granular en su interior, ya que es expulsado por la larva a través de una pequeña perforación de la corteza.

La pupación ocurre en el interior de la madera, a una profundidad que fluctúa entre los 10 y 30 milímetros. Previa a la pupación, la larva tapona la galería con aserrín fibroso. El insecto adulto ya formado, realiza una perforación de forma circular en la corteza, a través de la cual emerge hacia el exterior.

La duración del ciclo biológico de las especies del género *Monochamus* es variable, según la especie y la latitud, sin embargo en términos generales este proceso dura uno o dos años.

Importancia económica:

Este insecto produce dos tipos de daños. En primer lugar, el barrenado que causa sobre la madera de las coníferas que ataca, disminuye su calidad, pudiendo quedar inutilizada para fines comerciales.

En segundo lugar, varias especies de este género, son vectoras del nemátodo de la madera del pino (*Bursaphelenchus xylophilus*), el cual es causante de la enfermedad conocida como la marchitez del pino.

Formas de introducción:

Las especies del género *Monochamus* pueden ingresar en madera aserrada de coníferas, con o sin corteza, tales como tablas y embalajes de madera, las cuales pueden presentar estados inmaduros y/o adultos del insecto.

Identificación :

Los adultos del género *Monochamus* corresponden a cerambícidos de 10 hasta 40 milímetros de longitud y cuerpo de forma cilíndrica. Su coloración general es negra o café oscuro, no obstante algunas especies presentan su cuerpo recubierto de manchas de color café claro o blanquecino.

Las antenas del macho miden alrededor del doble del largo de su cuerpo. El protórax es de textura algo rugosa y presenta un tubérculo o abultamiento de forma cónica dirigido a los costados. Los élitros presentan una punteadura regularmente distribuida, con su extremo posterior redondeado.

La larva, como la de la mayor parte de los cerambícidos, es de forma cilíndrica y coloración lechosa, con pequeñas patas torácicas difíciles de ver a simple vista y un aparato bucal de fuertes mandíbulas, adaptado para roer la madera.

Durante la fase larval, estos insectos se alimentan bajo la corteza y en el xilema de las coníferas, formando galerías de forma ovoidal en sección transversal.

Daños:

Los adultos se alimentan de la corteza de ramillas delgadas, siendo frecuente que éstas sean cortadas, pudiendo incluso producirse el secamiento de ramas.

Principales especies del género:

<i>Monochamus alternatus</i>	Distribución : Japón
<i>Monochamus scutellatus</i>	Distribución : Estados Unidos
<i>Monochamus titillator</i>	Distribución : Estados Unidos
<i>Monochamus carolinensis</i>	Distribución : Estados Unidos
<i>Monochamus notatus</i>	Distribución : Estados Unidos
<i>Monochamus mutator</i>	Distribución : Estados Unidos

Especies relevantes:

Se deben inspeccionar las maderas en trozas y aserradas de coníferas, con o sin corteza, provenientes de países donde el insecto está presente, en las cuales sería posible detectar la presencia de estados inmaduros o adultos.

Referencias

FURNISS, R. y CAROLIN, V. 1980. Western Forest Insects. Washington D.C. U.S.Dept. of Agric.,Forest Service. 654 p.(Misc.Publ. no.133).

ESTADOS UNIDOS. DEPT. OF AGRIC.,FOREST SERVICE. 1985. Eastern Forest Insects.Washington D.C. 608 p. (Misc. Publ. no. 1426). Washington D.C. 608 p.

NOVAK,V.,HROZINKA,F.y STARY,B. 1976. Atlas of Insects Harmfull to Forest Trees. Amsterdam.Elsevier. 123 p.
